

Кожевников Юрий Константинович

Научно-исследовательский институт Вооруженных Сил Республики Беларусь (Минск, Беларусь)

ОРГАНЫ УПРАВЛЕНИЯ РОССИЙСКОЙ ИМПЕРИИ НА ТЕРРИТОРИИ БЕЛАРУСИ НАКАНУНЕ И В ГОДЫ ПЕРВОЙ МИРОВОЙ ВОЙНЫ

Накануне Первой мировой войны Виленская, Ковенская, Гродненская, Минская, Могилевская и Витебская губернии, в которых проживали этнические белорусы, не являлись независимым государством, автономией или единой административно-территориальной единицей. Все жители считались подданными Российской империи, должны были выполнять установленные законы и порядки. На территории губерний дислоцировались соединения и воинские части Русской Императорской Армии общей численностью более 120 тысяч человек с многочисленными органами военного управления (далее — ОВУ), игравшими важную роль в жизнедеятельности всего населения.

В Российской Империи в начале XX в. была сформирована строгая иерархическая система государственного и военного управления. Общее руководство вооруженными силами было прерогативой императора и центральных органов военного управления: Совета Государственной обороны, Военного совета, Главного управления Генерального штаба, Главного штаба Военного министерства.

В повседневной жизнедеятельности высшей военно-административной инстанцией было Военное министерство, осуществлявшее «общее направление и надзор за деятельностью военного управления на всем пространстве государства» [1, с. 489]. Военно-административной инстанцией уровнем ниже была подсистема военно-окружного управления и органов военного управления на местах. Белорусские губернии входили в состав двух военных округов: Виленского и Варшавского. Командующему войсками округа подчинялись все войска и военные заведения, находившиеся в округе, а также все чины военного ведомства, постоянно или временно в округе пребывавшие [2, с. 197]. Помимо того, ему могли быть предоставлены, по высочайшему усмотрению, особые права, например, в местностях, объявляемых на военном положении. До 1 июля 1912 г. командующий войсками Виленского округа одновременно занимал должность Виленского, Ковенского и Гродненского генерал-губернатора, потом должность последнего была упразднена.

Непосредственное исполнение управленческих задач возлагалось на военно-окружное управление, которое состояло из военно-окружного совета, окружного штаба и окружных управлений: интендантского, артиллерийского, инженерного, военно-санитарного и военно-ветеринарного. В каждом губернском городе и крупных населенных пунктах Беларуси находились военные гарнизоны. Места дислокации ОВУ Российской империи в мирное время представлены в табл. 1.

Таблица 1

Дислокация органов военного управления Российской империи на территории Беларуси накануне Великой войны

Воинское формирование	Командующий формированием	Орган управления	Место дислокации	Задачи в военное время
Виленский военный округ	генерал от кавалерии П.К. Ренненкампф	военно-окружное управление	Губернский город Вильно	Формирование полевого управления 1А и Двинского ВО
II армейский корпус (26, 43 пд, 2 кд. 2 мадн)	генерал от кавалерии С.М. Шейдеман	Штаб-квартира корпуса	г. Гродно (26 пд — Гродно; 43 пд — Лида)	Комплектование 2 А Северо-Западного фронта
III армейский корпус (27, 28 пд, 3 кд, 3 мадн)	генерал-лейтенант Н.А. Епанчин	Штаб-квартира корпуса	г. Вильно	Комплектование 1 А Северо-Западного фронта
IV армейский корпус (30, 40 пд, кбр, 4 мадн)	генерал от артиллерии Султан Гирей Алиев	Штаб-квартира корпуса	г. Минск (30 пд — Минск, 40 пд — Бобруйск)	Комплектование 1 А Северо-Западного фронта
XVI армейский корпус (41, 45 пд)	генерал от инфантерии Гейсман	Штаб-квартира корпуса	г. Витебск (41 пд — Могилев)	С 1912 г. в Казанском военном округе, Юго-Западный фронт
XX армейский корпус (28 пд)	генерал от инфантерии В.В. Смирнов	Штаб-квартира корпуса	г. Рига (28 пд — Ковно)	Комплектование 1 А Северо-Западного фронта

Воинское формирование	Командующий формированием	Орган управления	Место дислокации	Задачи в военное время
Варшавский военный округ	генерал от кавалерии Я.Г. Жилинский	Варшавский генерал-губернатор, военное окружное управление	г. Варшава	Формирование полевого управления главнокомандующего армиями Северо-западного фронта, полевого управления 2 А и Минского ВО
XIX армейский корпус (17, 38 пд, 7 кд)	инженер-генерал Е.С. Саранчев	Штаб-квартира корпуса	г. Брест-Литовск	Комплектование 5 А Юго-Западного фронта

Кроме указанных в табл. 1 на территории белорусских губерний находились ОВУ крепостных войск (Ковно, Гродно, Брест-Литовск, Усть-Двинск, Двинск, Олита, Осовец, Новогоргиевск), а также железнодорожных (Барановичи) и инженерных войск. В мирное время ОВУ привлекались для контроля выполнения задач по оперативно-тактическому оборудованию приграничных районов, строительству рокадных дорог, аэродромов, складов, полевых и крепостных укреплений. В связи с объявлением всеобщей мобилизации 18 июля (1 августа) 1914 г. западные губернии были переведены на военное положение, установлен жесткий военно-политический режим: запрещались собрания, манифестации, вводились цензура и военно-полевые суды.

Следует отметить, что по закону от 18 июня 1892 г. при объявлении какой-либо губернии на военном положении руководство по соблюдению государственного порядка и общественного спокойствия переходило к главнокомандующему и командующим армиями [3, с. 638].

На основании нового «Положения о полевом управлении войск в военное время» от 16 июля 1914 г. изменилась не только система управления войсками, но и места дислокации войск, их штатная организация. Положение стало основным документом, регламентировавшим «организацию высшего управления войсками, предназначенных для военных действий, устройства их тыла, а равно обязанности, права

и круг ведения органов и чинов полевого управления». Так, были расформированы Виленский и Варшавский военные округа, а на их базе были сформированы полевое управление Северо-Западного фронта, управления Двинского и Минского военных округов на театре военных действий (далее — ТВД). Два округа стали тыловым районом Северо-Западного фронта [4, с. 133].

Одновременно при штабе Виленского военного округа было образовано полевое управление 1-й армии Северо-Западного фронта. Командующим армии был назначен генерал от кавалерии П.К. фон Ренненкампф, бывший до того командующим Виленским военным округом. Главкомандующим войсками фронта стал генерал Я.Г. Жилинский. В г. Белосток располагалось полевое управление Северо-Западного фронта, которое состояло из штаба, ведавшего оперативными вопросами, и управлений, подчиненных главному начальнику снабжений армий фронта и выполнявших административно-хозяйственные задачи [5, с. 145].

Изменилась и структура высших органов государственной власти и управления Российской империи (рис. 1).

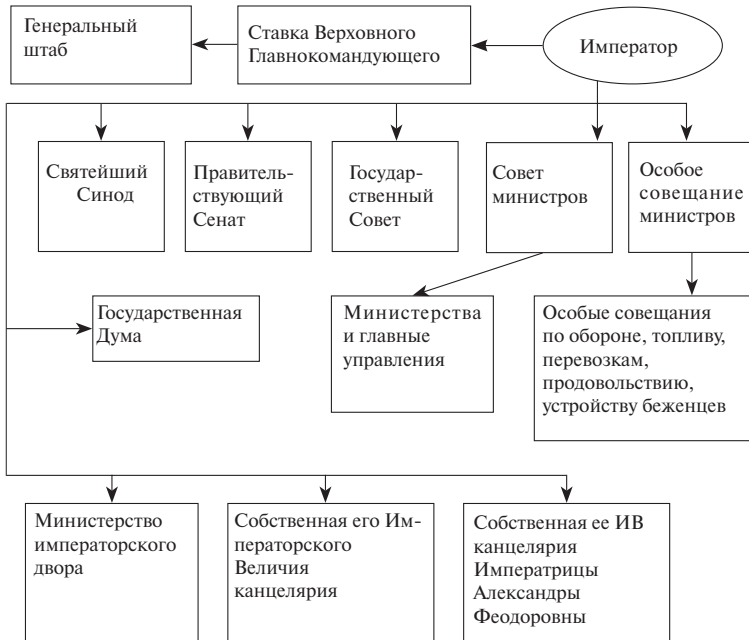


Рис. 1. Высшие органы государственной власти и управления Российской империи в годы Первой мировой войны. 1914—1917 гг.

Высшим органом управления действующей армией на театре военных действий была определена Ставка Верховного Главнокомандующего (далее — Ставка ВГК). С началом войны Ставка была размещена в г. Барановичи — крупном железнодорожном узле. Верховным Главнокомандующим стал великий князь Николай Николаевич Романов. При нем состоял штаб, включающий управления: генерал-квартирмейстера, дежурного генерала, начальника военных сообщений, военно-морское, коменданта главной квартиры.

В августе 1915 г. Северо-Западный фронт был разделен на Северный и Западный фронты. Такое решение было принято ввиду обширности охватывавшегося им оперативного района и сложности лежавших на нем задач. С 8 (21) августа 1915 г. Ставка ВГК — в г. Могилеве. Обязанности Верховного Главнокомандующего принял Николай П. Количество управлений штаба увеличилось до 15, создано дополнительно 3 канцелярии и 2 комитета. Опыт войны в целом подтвердил целесообразность создания Ставки. Основным недостатком являлось полное обособление ТВД от остальной территории страны, которая управлялась другими ведомствами.

Введенная система оперативно-стратегического управления Ставка — фронт — армия являлась наиболее целесообразной для ведения боевых действий на нескольких стратегических направлениях. Вместе с тем среди командующих фронтами Русской армии, к сожалению, не нашлось военачальников, которые бы полностью соответствовали изменившемуся характеру войны. В ходе проведения исследования целесообразно оценивать деятельность ОВУ на основе критерия эффективности в достижении поставленных задач как в наступлении, так и в обороне и обеспечении взаимодействия, а также с учетом потерь в личном составе и военно-материальных ресурсов.

Большую ценность для исследования деятельности органов военного управления имеют не только архивные данные, но и труды военных историков, таких как, например, генерал-квартирмейстер Ставки Верховного Главнокомандующего генерал-лейтенант Ю.Н. Данилов, профессор Императорской Николаевской академии Генерального штаба, а в эмиграции профессор Русского историко-филологического факультета в Париже генерал Н.Н. Головин и другие.

Таким образом, в Первую мировую войну Беларусь была одним из регионов Российской империи, не имела собственной государственности и не являлась самостоятельным участником войны. Сначала в Барановичах, а затем в Могилеве располагалась Ставка Верховного Главнокомандующего российской армии. Именно с белорусской зем-

лей звязаны імяна ўсех Вярхоўных Галоўнакамандуючых — вялікага князя Ніколая Ніколаевіча Раманова, імператара Ніколая ІІ, генералов М.В. Алексеева, А.А. Брусілова, Л.Г. Корнілова, Н.Н. Духоніна. У Беларусі прымаліся судыбоносныя рашэнні, якія ўплывалі на ход вайны не толькі на ўсходнім фронце, але і ва ўсёй Еўропе.

Бібліяграфічны спісак

1. Воейнае міністэрства // Воейнае энцыклапедыя: у 6 т. / пад рэд. В.Ф. Ноўціцкага [і др.]. — СПб.: Т-во І.Д. Сыціна, 1911—1915. — Т. 6. — С. 489.
2. Военна-аграўныя ўправленні // Свод военных пастановаў 1869 года. — 2-е изд. — СПб., 1893. — Кн. 2. — С. 197.
3. Залескі, К.А. Першая сусветная вайна: энцыкл.: у 2 ч. / К.А. Залескі. — М.: ФІВ, 2014. — Ч. 2: Русская действаўчая армія. — С. 638.
4. Двінскі военны аграў // Цэнтральны дзяржаўны военна-історыічны архіў СССР: паведавальнік: у 3 ч. / рэд. В.Н. Аўтократаў [і др.]. — М., 1979. — Ч. 1. — С. 133.
5. Мінскі военны аграў // Цэнтральны дзяржаўны военна-історыічны архіў СССР: паведавальнік: у 3 ч. / рэд. В.Н. Аўтократаў [і др.]. — М., 1979. — Ч. 1. — С. 145.

Мазец Валянцін Генрыхавіч

Інстытут гісторыі НАН Беларусі (Мінск, Беларусь)

ПРАБЛЕМА ДЗЯРЖАЎНА-ТЭРЫТАРЫЯЛЬНАГА ВЫЗНАЧЭННЯ БЕЛАРУСІ Ў 1915—1917 гг.

Працэс фарміравання дзяржавы нязменна суправаджаецца дзяржаўна-тэрытарыяльным вызначэннем. Беларускія этнічныя землі, знаходзячыся ў складзе Віленскай, Віцебскай, Гродзенскай, Магілёўскай, Мінскай, Смаленскай і Чарнігаўскай губерняў Расійскай імперыі, не складалі асобнай тэрытарыяльнай адзінкі [3, с. 149—150]. Расійскія ўлады не разглядалі беларусаў у якасці асобнага этнаса, здольнага стварыць самастойную дзяржаву [3, с. 179]. Акрамя таго, Расійская імперыя да пачатку Першай сусветнай вайны была дастаткова моцнай, каб стрымліваць цэнтрабежныя сілы, якія маглі б выклікаць яе распад.

Сітуацыя істотна змянілася ў сувязі з разгортваннем Першай сусветнай вайны. У выніку наступлення германскіх войскаў у кастрычніку 1915 г. расійска-германскі фронт стабілізаваўся па лініі Дзвінск — Па-